

Hvis du har billeder, oplysninger eller andet af lokalhistorisk interesse, så henvend dig til:

**Lokalhistorisk Samling**

**Kamillevej 10**

**2770 Kastrup**

**Tlf. 32 46 05 45**

**[www.bibliotek.taarnby.dk](http://www.bibliotek.taarnby.dk)**

**Klik på Lokalhistorisk Samling**

Vi har publikumsmaskine med adgang til internettet og mange slægtsforskerlinks.

**Åbningstider:**

Mandag 15.00 - 19.00

Tirsdag 12.00 - 16.00

Fredag 12.00 - 15.00

**Lokalhistorisk Samling har desuden udstillinger på:**

**Kastrupgårdssamlingen**

**"*Midt på Amager*"**

&

**"Kastrup Glas"**

Åbent Tirsdag til søndag

14.00-17.00

Onsdag tillige

14.00-20.00

**Plyssen**

Amager Strandvej 350:

**Permanente og  
skiftende udstillinger**

Åbent Lørdag og søndag

13.00-16.00

MÅNEDSBLADET

# Glemmer du



Ejendomshistorier - 4. del

## Bygningstegninger fra arkivets skatkiste

Nr. 10 - November 2006

Tårnby Kommunebiblioteker - Lokalhistorisk Samling

**Forsideillustration:**  
Kastrup Skole


*I denne udgave af "Glemmer du" er der hentet inspiration fra:*

Jan Cortzen: Til vejrs. Københavns Lufthavn i 75 år 2000

Poul H. Nielsen: 50 års jubilæum på Tårnby Kommunes Vandværk i Vandteknik. Juni 1979 s. 81-82

ISSN 1397-5412

Glemmer du er udgivet af: Tårnby Kommunebiblioteker, Lokalhistorisk Samling  
Skrevet og redigeret af: Inger Kjær Jansen  
Layout: Vicky Bonde



Kastrup Glasværk  
1847-1979

Alverdens glasvarer  
& historier

# Udstilling

Lokalhistorisk Samlings udstilling om  
Kastrup Glasværk på Kastrupgårdsamlingen har  
fået en renæssance,  
bl. a. er der tilføjet en  
stor samling presset glas.

**kom og kig!**

Udstillingen er en permanent udstilling og  
åbner tirsdag d. 24. oktober 2006, kl. 14.00.

Tårnby Kommunebiblioteker  
Lokalarkivets udstilling på

**KASTRUPGÅRDSAMLINGEN**

Tegningen er tegnet af arkitekt P. J. Backer i 1918.

## Kroer og restauranter

### Ny Kro

Ny kro blev opført i 1840'erne og var gennem årene rammen for mange møder og fester, det har også været benyttet som valglokale bl.a. ved sognerådsvalget i 1904.

Kroen blev revet ned i 1969 i forbindelse med opførelsen af Tårnby Sygekassebygning, der nu rummer Pædagogisk Center. Den udstillede tegning er fra 1940 og tegnet af Helge Otto

### Hammers Restaurant.

I slutningen af 1700-tallet blev der opført krudtmagasiner langs Amagers østkyst. Et af disse magasiner blev indrettet som restaurant i 1924 af Wilhelm Hammer.

Han fik tilladelse til at anlægge en voldgrav med vand rundt om krudthuset og med en lille gangbro over. Gæsterne kunne så nyde udsigten til flyene udenfor ved voldgraven, når vejret tillod det.

Hammer fik flere af piloterne til at bringe sjældne fiskearter med hjem til voldgraven.

Ved krudthuset lå et mindre hus som Hammer lejede. Det blev kaldt for Florins Kælder, opkaldt af en af tjenerne ved Hammers restaurant. Her serverede han kældekolde øl, og stedet fungerede som kantine for personalet.

Restauranten blev flyttet til Wilhelm Lauritzens nye lufthavnsbygning i 1939. Krudthuset blev derefter bl.a. anvendt som bolig for restauratør Svend Hammer.

I 1971 blev krudthuset revet ned for at give plads for lufthavnsudviklingen.

Den udstillede tegning er fra 1924 af arkitekt Valdemar Jørgensen.

### Bageri Søvang Alle 7A.

Købmand Poulsen i Søvang Allé 10 var bygherre til dette bageri opført i 1933 i Søvangs Alle 7 A.

Ejendommen eksisterer stadig og rummer her i 2006 et elektronikfirma.

Den udstillede tegning er fra opførelsesåret og er tegnet af arkitekt Harald Orlén.

# Bygningstegninger fra arkivets skatteboks

Lokalhistorisk Samling udstiller bygningstegninger på Hovedbiblioteket fra den 6. til den 26. november.

Dette nummer af Glemmer du handler om disse bygninger, men vægten er lagt på de bygninger, der ikke tidligere er blevet omtalt i bladet.

## Indledning

Tårnby Kommune fik den 13. januar 1902 sit første bygningsreglement. Indtil da skulle bygninger godkendes af brandpolitiet.

Der blev nedsat en bygningskommission af lokale politikere og byggesagkyndige, der skulle godkende nybyggeriet i kommunen. Et af medlemmerne blev valgt af amtsrådet og det var i 1910 Brygger C.M. Larsen, der var formand, samt to som var valgt af sognerådet, og det var Købmand J. Petersen og murermester P. Lapain derudover var bygningsinspektøren, arkitekt Peter Jacobsen Backer som blev ansat i 1902.

Backer blev benyttet som arkitekt på mange af kommunens bygninger bl.a. Kastrup, Tømmerup og Ullerup skoler, der blev opført i 1906/1907.

På tegningerne ses byggekommissionens stempel samt formandens navn.

## Offentlige bygninger

### Rådhuset på Kastruplundgade.

Bygningen rummede indtil 1906 skolen i Kastrup. Men da der blev opført en ny skole på Saltværksvej, blev bygningen indrettet til kommunens første rådhus.

Bygningsinspektør, arkitekt Carl Brix har tegnet den udstillede tegning der er fra 1927 og udført i forbindelse med en ombygning.



Børn foran asylet i Menighedshuset, Kastruplundgade. Ca. 1915

### Kastrup Skole.

Tegningen af skolebygningen er fra 1906, hvor skolen blev flyttet fra Kastruplundgade til denne nyopførte bygning på Saltværksvej.

Skolen fik mellem- og realklasser som den første i kommunen, kun fire år efter at Loven om Højere Almenskoler var blevet vedtaget. Det var ganske vist i det små, da man kun havde tre små loftslokaler til rådighed.

I 1912 mente sognerådet, at mellemskolen skulle nedlægges, da man mente behovet ikke var så stort. Mange havde ikke råd til at lade børnene gå i

skole så længe. Udgifterne til skolen var efter sognerådets mening for store.

Fra 1912 blev der ikke indmeldt elever i 1. mellem.

Efter 1915 kørte man i et par år med kursusklasser til præliminæreksamen. Men i 1917 blev Tårnby Sogns Kommunale Mellemskole igen oprettet.

Tre lærere underviste i mellemskolen, R. C. Hansen, O. J. Grønlund Rasmussen og Olga Poulsen. De to førstnævnte fulgte med, da mellemskolen i 1923 ved opførelsen af Korsvejens Skole, blev flyttet hertil.

Fra 1.4.1921 blev der oprettet en realklasse ved den Kommu-



Ambra Allé 29. Tårnby Villabys vartegn. Foto: Søren Banja Albrechtsen. 1975

I 1971 undergik kirken en større ombygning, og ved denne lejlighed blev menighedshuset revet ned.

### Dansk Porcelænsfabrik

Dansk Porcelænsfabrik blev opført på Skøjtevej 8 i 1917. Fabrikken havde 150 ansatte og fremstillede teknisk porcelæn bl.a. isolatorer.

I 1938 flyttede fabrikken fra Kastrup. Siden hen har flere andre virksomheder benyttet bygningen, som eksisterer den dag i dag.

Tegningen er fra 1916, og tegnet af arkitekt Niels Gotenberg.

### Kastrup Bio

Kastrup Bio lå oprindeligt i Alléen. Biografen, der blev opført i 1918, fik kælenavnet "Loppen". Den blev flittigt besøgt af både børn og voksne, som så stumfilm akkompagneret af klaverspil.

I 1954 byggede man en ny og større biograf i det nye indkøbscenter Skottegården og Loppen lukkede.

Tegningen er fra 1906 af Arkitekt J. P. Backer

### Villa på Englandsvej.

I 1927 blev denne villa opført til pastor Vibæk, Tårnby Kirke. Vibæk gik på pension samme år og måtte flytte fra præstegården.

I 1950 blev villaen indrettet til børnehave, og denne eksisterer stadigvæk.

Arkitekt H. Mendahl har tegnet tegningen på udstillingen i 1927.



Børnehaven Englandsvej 348, der tidligere var bolig for pastor Vibæk. Ca. 1955

## Andre aktiviteter

### Kastrup Menighedshus

lå centralt på den travle butiksgade, Kastruplundgade, ved den nordlige side af Kastrup Kirke. Kirken blev opført i 1884, og menighedshuset i 1912. Menighedshuset blev benyttet flittigt til møder for missionsarbejdet, og til spejdermøder. Bagved salen var et børneasyl der fungerede her indtil børnehaven kunne flytte ind i eget hus på Engmarken 9.

nale Mellemskole.

Kastrup Skole fik en eksamensafdeling med mellem- og realskole som mål igen i 1951.

Børnetallet steg, og det blev til sidst nødvendigt med endnu en skole i Kastrup området.

Skottegårdsskolen blev bygget ved siden af Kastrup Skole og taget i brug i 1953.

I 1980'erne gik udviklingen den modsatte vej: Kastrup Skole blev fra august 1983 sammenlagt med Skottegårdsskolen.

Bygningsinspektør, arkitekt P.J. Backer stod for de bygningsmæssige ændringer i den forbindelse.



Pumpehuset under opførelse på Amager Strandvej 281-283. Foto 1923.

### Pumpehus.

Pumpehuset blev opført i 1923 ved siden af pumpestationen på Amager Strandvej 281-283. Arkitekterne Svend Møller og Ponsaing, har lavet tegningen på udstillingen i 1923.

### Vandtårnet

Vandtårnet ved Englandsvej er bygget i 1927, da Tårnby Kommune besluttede at etablere egen vandforsyning. Tegningen er fra 1928.

I 1910 indledte Tårnby Kommune forhandlinger med Kø-

benhavns Kommune om levering af bad til Kastrup og Tårnby Villaby. Samtidig undersøgte Tårnby kommune muligheden for at etablere egen vandforsyning. Begge dele viste sig at blive for dyrt, så man måtte stadigvæk nøjes med vandforsyning fra brønde og private borerer.

I 1921 tog man sagen op igen og foretog prøveboringer på et areal nord for travbanen, som gav nogenlunde resultater.

I 1927 indgik man en kontrakt med Københavns Vandforsy-

ning om hjælpevandforsyning. Tårnby Kommune forpligtigede sig herved til at opføre et vandtårn på hjørnet af Englandsvej og Tårnbyvej.

I 1928 fik kommunen lov til, af Landvæsenskommissionen, at indvinde 400.000 kubikmeter pr. År.

Den 18 juni 1929 lukkede man første gang op for vandforsyningen. De første 620 forbrugere fik installeret vandmålere og leveret godt drikkevand til 50 øre pr. kubikmeter.

I 1935 fik man endnu et vandværk ved Gemmas Allé efter at en vandvinding ved mosen på Bjørnemarkvej havde givet et godt resultat.

Vandtårnet ved Englandsvej forsynede indtil slutningen af 1980'erne forbrugerne med vand. Herefter blev rørforbindelserne til vandbeholderen fjernet. Vandtårnets nederste del benyttes nu til trykforøgestation til de forsyninger af vand, der nu kommer fra Københavns Vandforsyningsnet.

I 1985 pumpede Tårnby kommunale Vandværk ca. 1 mill. kubikmeter vand op fra kommunens undergrund, mens 3-4 mill. kubikmeter blev købt hos Københavns Kommune.

Det er begrænset hvor meget vand kommunen må hente fra undergrunden, for pumpes der for meget op her på Amager, risikerer man, at saltvand kan strømme ind fra bl.a. Øresund. Derfor får vi supplerende forsyninger fra København.

I 1965 kunne yderligere et vandtårn ved Løjtegårdsvej tages i brug. Her kunne alle etager bruges til forskellige formål bl.a. mødelokaler. Udstillingens tegning af det gamle vandtårn på Tårnbyvej er lavet af arkitekt og bygningsinspektør Carl Brix i 1928.

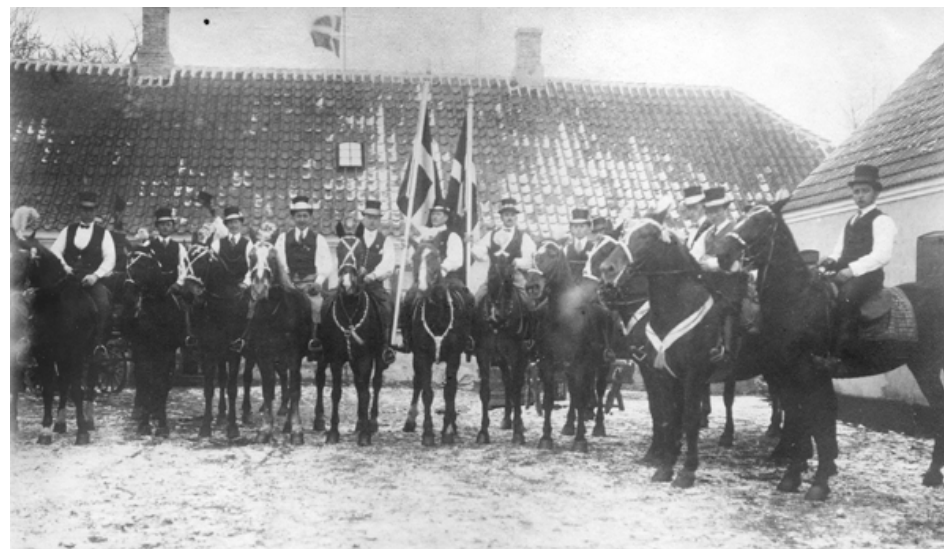
## Gårde

### Løjtegård.

"Løjte" betyder lade på hollandsk, og gården blev netop udstykket fra den gamle ladegård i Tårnby i 1780'erne. Bygningerne er desuden opført i hollandsk stil med meget brede bygninger i fornem bindingsværk.

En ny hovedbygning blev opført 100 år senere og eksisterer stadigvæk og fungerer nu som fritidsklub.

De gamle bindingsværksbygninger blev revet ned i 1950'er-



Fastelavnsryttere på besøg hos Svend Svendsen, Skeldgård, Tømmerupvej 100. Foto ca. 1925.

ne. Tegningen på udstillingen er fra 1919-1920.

### Ladebygning i Skelgård.

Bygningen var en del af P. Christiansens gård, "Skeldgård" opkaldt efter ejerlavet.

Gården er en af de ældste gårde i Skelgårde, men ombygget et par gange. Adressen var på tegningens tid, Skelgårdsstræde 17, men er nu Tømmerupvej 100.

Tegningen er fra 1909 og udført af arkitekt P.J. Backer

## Rønnegård

Rønnegård har tidligere været et stort gartneri, grundlagt 1927 af Albert Lindgreen og er stadig beboet af samme familie. Tegningen er af arkitekt S.H. Gøl og fra 1939

## Villaer

### Ambra Alle 29.

Denne villa har været et var-tegn for Taarnby Villaby, trods eller måske netop fordi den skiller sig ud fra de andre typer huse i villabyen. Taarnby Villaby blev grundlagt i 1901.